

Paricutin, in Mexico



Καθηγητής: κ. Τ.Σολδάτος

Φοιτητές :

Ιωάννης Μαρμανίδης Κωνσταντίνος Μιχαήλος

Paricutín (Michoacán-Guanaajuato) volcano

Τύπος Ηφαιστείου : κώνοι σκωριών

Τοποθεσία: Μεξικό 19,48 ° N / 102,25 ° W

Υψόμετρο κορυφής : 3860 μ.
(12.664 ft)

Τελευταίες εκρήξεις:

1759-1774 (Jorullo),
1943-1952 (Παρικουτίν)

Τύπος έκρηξης:

Στρόμπολι/Εκρηκτική.

Το Paricutin, στο Μεξικό, είναι ένα ηφαίστειο κώνων σκωριών, το οποίο σημαίνει ότι η αιχμή του διαμορφώθηκε από την τέφρα και το πυροκλαστικό υλικό από μια προηγούμενη έκρηξη. Είναι κλασικό παράδειγμα ηφαιστειακής δράσης **τύπου Στρόμπολι..**



Το Parícutin, είναι γνωστό ως το ηφαίστειο που σχηματίστηκε από το πουθενά μέσα σε ένα χωράφι με καλαμπόκι. Το ηφαιστειακό πεδίο Michoacán-Guanajuato περιέχει πάνω από 1400 διεξόδους, συμπεριλαμβανομένων των ιστορικά ενεργών κώνων σκωριών Parícutin και Jorullo, κάλυψη (200 X 250 χλμ.) περιοχής Michoacán και Guanajuato στον κεντροδυτικό Μεξικό.



Οι κώνοι σκωριών είναι η κυρίαρχη ηφαιστειακή μορφή, αλλά τα μικρά ασπιδόμορφα ηφαίστεια, θόλοι λάβας, κρατήρες ηφαιστείου (maars) και δακτύλιοι τόφφων (πολλά στη κοιλάδα της περιοχής Σαντιάγκο), και επίπεδες (coneless) ροές λάβας είναι επίσης παρόντα.

Τα ασπιδόμορφα ηφαίστεια είναι συνήθως πλειστοκαινικής ηλικίας, και έχουν τις μορφολογίες παρόμοιες με τα μικρά ασπιδόμορφα ηφαίστεια (ισλανδικός-τύπος), αν και οι ασπίδες Michoacán-Guanajuato έχουν τις υψηλότερες γωνίες κλίσεων και τις μικρότερες βασικές διαμέτρους.



ΠΡΟΔΡΟΜΑ ΦΑΙΝΟΜΕΝΑ

Τρεις εβδομάδες πριν την έκρηξη του ηφαιστείου οι άνθρωποι κοντά στο χωρίο Paricutin άκουγαν βροντές που έμοιαζαν με αστραπές, ωστόσο ήταν σε σύγχυση διότι ο ουρανός ήταν καθαρός χωρίς σύννεφα.

Οι ήχοι αυτοί συνοδεύονταν από σεισμούς κοντά στο Paricutin



Στις 20 Φεβρουαρίου 1943 ένας χωρικός, ο Dionisio Pulido, και η γυναίκα του έκαιγαν θάμνους στο χωράφι τους, όταν ένοιωσαν τη γη να φουσκώνει και να ανοίγει μπροστά τους σχηματίζοντας μία σχισμή 2-2.5 m. Άκουσαν ένα σφυριχτό ήχο και από τη σχισμή είδαν να βγαίνει καπνός, ο οποίος μύριζε αηδιαστικά σαν κλούβια αυγά. Το αέριο αυτό ήταν υδρόθειο (H_2S) και η σχισμή ήταν μία ατμίδα.

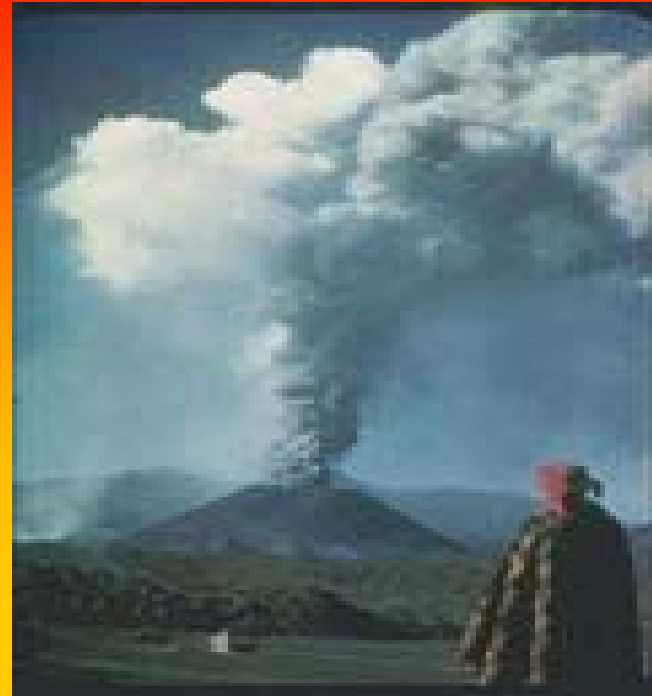


Έκρηξη

(1943-52 έκρηξη Paricutin). Το Paricutin γεννήθηκε στις 20 Φεβρουαρίου 1943 όταν εμφανίστηκε μια σχισμή που άνοιξε τα εδάφη στη περιοχή Rancho Tzacua. Στις 10:00 π.μ οι πρώτοι υπόγειοι θόρυβοι ακούστηκαν και στις 16:00 μμ. οι βροντεροί θόρυβοι συνόδευσαν το άνοιγμα της πρώτης σχισμής. Η γη περιγράφηκε ως αυξανόμενη όπως έναν τοίχο 1 μ. υψηλό, 10 μ μακριά, και 2 μ ευρέως .



Μέχρι τα μεσάνυχτα της πρώτης ημέρας ο κώνος του Parícutin είχε φθάσει σε ένα ύψος 6m. Μέχρι το απόγευμα της 21ης Φεβρουαρίου ένας υψηλός κώνος 50 μ είχε διαμορφωθεί και εκτίνασσε υλικό σε 500 μ ύψος, και σε μία απόσταση 300-400μ από τη διέξοδο.



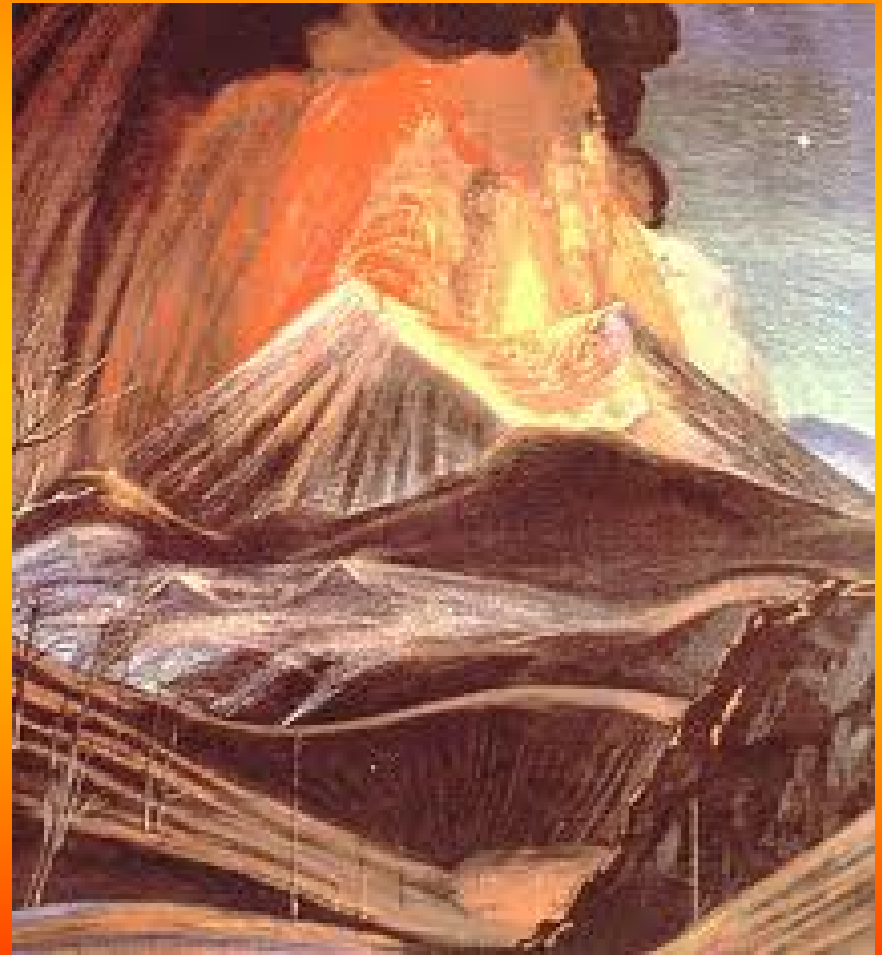
Μια ροή λάβας ορατή τα ξημερώματα της 22ης Φεβρουαρίου, η οποία επεκτείνονταν με κατεύθυνση προς Βορρά μέσω των πεδίων καλλιέργειας.



Οι εκρήξεις ακούστηκαν 350 χλμ. μακριά . Μέχρι το τέλος του πρώτου έτους το ηφαίστειο είχε φθάσει σε 275 μ υψηλά . Μέχρι το τέλος του δεύτερου έτους της έκρηξης το Φεβρουαρίου 1945 ,η κύρια φάση δραστηριότητας ήταν τελειωμένη. Το Paricutin σταμάτησε στις 4η Μαρτίου 1952, εντούτοις οι σεισμοί συνέχιστηκαν να γίνονται αισθητοί κοντά στο ηφαίστειο.



Η ηφαιστειακή δραστηριότητα ήταν ασυνήθιστα μακροχρόνια για τύπου Στρόμπολι με αρκετά επεισόδια που διήρκησαν συνολικά 9 χρόνια. Μετά από 2 χρόνια περίπου, η πυροκλαστική δραστηριότητα υποχώρησε, και για τα επόμενα 7 χρόνια κυριαρχούσαν οι εκχύσεις λάβας από τη βάση του κώνου. Το τελικό ύψος του κώνου έφτασε στα 424 m.



Η έκρηξη δεν είχε άμεσα θύματα, παρόλα αυτά τρεις άνθρωποι σκοτώθηκαν από κεραυνούς που προκλήθηκαν κατά τις πυροκλαστικές εκρήξεις.



ΣΚΑΪ

06:28:22



Video: 2010_paricutin.avi
(Κατεβάστε το video ξεχωριστά)

ΕΥΧΑΡΙΣΤΟΥΜΕ ΠΟΛΥ ΓΙΑ ΤΟΝ ΧΡΟΝΟ
ΣΑΣ